



**İZMİT**  
**BELEDİYESİ**

**2012 YILI**  
**OCAK-HAZİRAN DÖNEMİ**  
**KURUMSAL MALİ DURUM**  
**VE**  
**BEKLENTİLER RAPORU**

TEMMUZ 2012-İZMİT/KOCAELİ





## SUNUŞ

Kamu kaynaklarının etkili, ekonomik ve verimli bir şekilde elde edilmesi ve kullanılmasını, hesap verebilirliğin ve mali saydamlığın sağlanmasını, kamu mali yönetimin yapısını ve işleyişini, kamu bütçelerinin hazırlanmasını, uygulanmasını, tüm mali işlemlerin muhasebeleştirilmesini, raporlanmasını ve mali kontrolü düzenlemeyi amaçlayan 5018 sayılı Kamu Mali Yönetimi ve Kontrol Kanununun 30 uncu maddesinde; genel yönetim kapsamındaki kamu idarelerinin bütçelerinin ilk altı aylık uygulama sonuçlarını, ikinci altı aya ilişkin beklentiler ve hedefler ile faaliyetlerini Temmuz ayı içinde kamuoyuna açıklayacakları öngörülmüş bulunmaktadır.

Yapılan bu düzenleme ile mali disiplin ön planda tutulmuş, kaynakların etkili, ekonomik ve verimli kullanılması hedeflenmiş, uluslararası standartlara uygun daha etkin bir kamu mali yönetim ve kontrol sistemi oluşturulmuştur.

Bu kapsamda, Başkanlığımızın ilk altı aylık bütçe uygulama sonuçları ile ikinci altı aya ilişkin beklentileri, hedefleri ve yapılması planlanan faaliyetlerini içeren "2012 Yılı Kurumsal Mali Durum ve Beklentiler Raporu" kamuoyunun bilgisine sunulmuştur.

Dr. Nevzat DOĞAN  
İzmit Belediye Başkanı



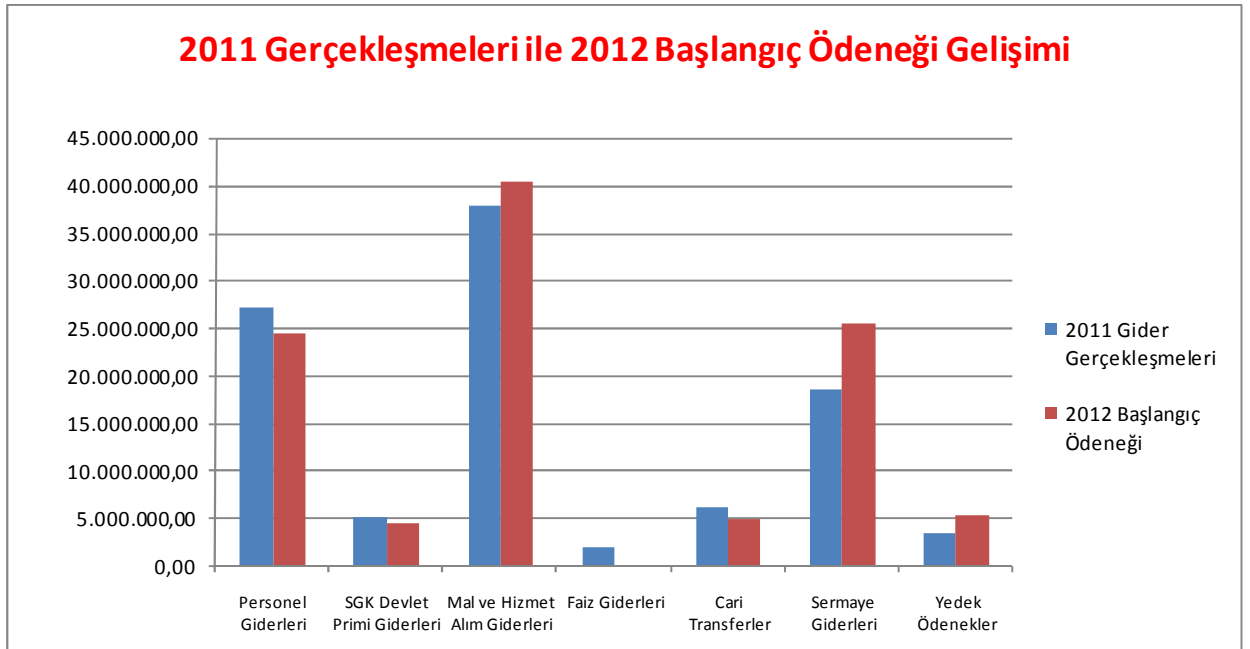
<b>I. OCAK HAZİRAN 2012 DÖNEMİ BÜTÇE UYGULAMA SONUÇLARI.....</b>	<b>1</b>
A. BÜTÇE GİDERLERİ .....	1
1. PERSONEL GİDERLERİ .....	3
2. SOSYAL GÜVENLİK KURUMLARINA DEVLET PRİMİ GİDERLERİ.....	4
3. MAL VE HİZMET ALIM GİDERLERİ.....	5
4. FAİZ GİDERİ.....	6
5. CARİ TRANSFERLER.....	7
6. SERMAYE GİDERLERİ.....	7
7. SERMAYE TRANSFERLERİ.....	8
8. BORÇ VERME.....	8
9. YEDEK ÖDENEK.....	8
B. BÜTÇE GELİRLERİ.....	9
C. FİNANSMAN.....	12
<b>II. TEMMUZ-ARALIK 2012 DÖNEMİNE İLİŞKİN BEKLENTİLER VE HEDEFLER..</b>	<b>12</b>
A. BÜTÇE GİDERLERİ .....	12
1. PERSONEL GİDERLERİ .....	13
2. SOSYAL GÜVENLİK KURUMLARINA DEVLET PRİMİ GİDERLERİ.....	13
3. MAL VE HİZMET ALIM GİDERLERİ.....	13
4. FAİZ GİDERİ.....	14
5. CARİ TRANSFERLER.....	14
6. SERMAYE GİDERLERİ.....	14
B. BÜTÇE GELİRLERİ.....	14

## I. OCAK HAZİRAN 2012 DÖNEMİ BÜTÇE UYGULAMA SONUÇLARI

### A. Bütçe Giderleri

2012 Mali yılına ait giderlerde kullanılmak üzere Belediyemize toplam 105.000.000,00.-TL ödenek ayrılmıştır. 2011 yılında 96.412.142,85.-TL gider gerçekleşmesi olmuştur. 2012 yılı için öngörülen başlangıç ödeneklerinde 2011 yılında gerçekleşen giderlere göre %8,91 artış olmuştur.

2011 Gerçekleşmeleri ile 2012 Başlangıç Ödeneği Gelişimi				
	Bütçe Tertibi	2011 Gider Gerçekleşmeleri	2012 Başlangıç Ödeneği	Artış Oranı %
1	Personel Giderleri	27.024.749,78	24.494.601,00	- 9,36
2	SGK Devlet Primi Giderleri	5.057.058,54	4.530.500,00	- 10,41
3	Mal ve Hizmet Alım Giderleri	37.854.851,27	40.322.100,00	6,52
4	Faiz Giderleri	1.911.200,75	50.000,00	- 97,38
5	Cari Transferler	6.138.025,97	4.852.784,00	- 20,94
6	Sermaye Giderleri	18.426.256,54	25.465.015,00	38,20
9	Yedek Ödenekler	3.260.000,00	5.285.000,00	62,12
	<b>TOPLAM</b>	<b>96.412.142,85</b>	<b>105.000.000,00</b>	<b>8,91</b>

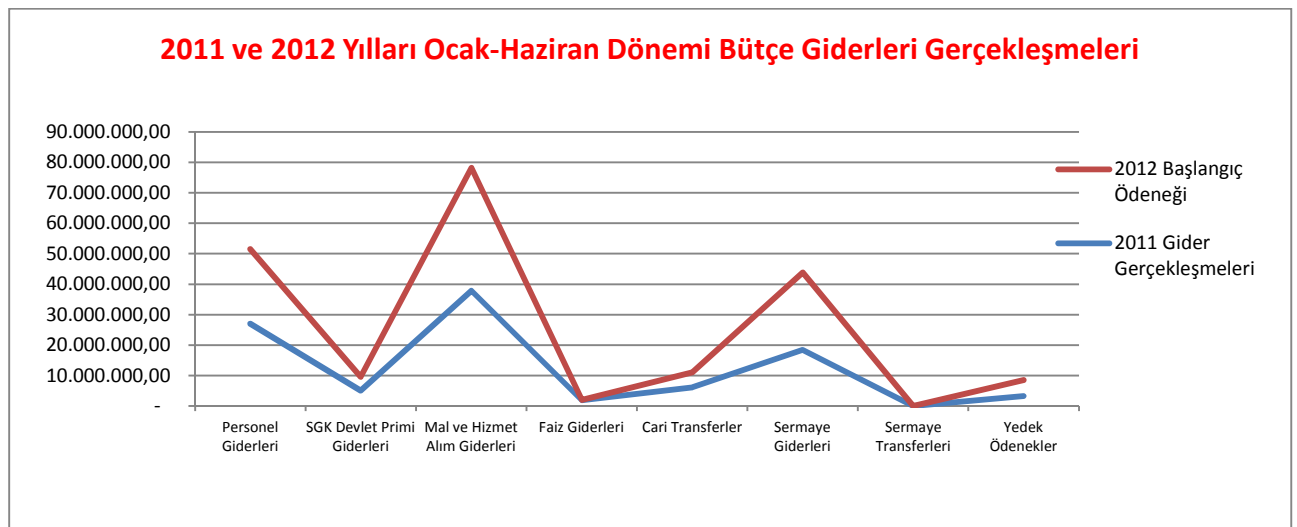


## 2012 YILI OCAK-HAZİRAN DÖNEMİ KURUMSAL MALİ DURUM VE BEKLENTİLER RAPORU

2011 Mali Yılı Ocak-Haziran dönemi bütçe gider gerçekleştirmeleri; Bütçe Giderlerinin Gelişimi Tablosunda da görüldüğü gibi yıllık toplam 96.412.142,85.-TL olarak gerçekleşmiştir. Yılı sonu gerçekleştirmelerinin %42,47 'si Ocak-Haziran döneminde gerçekleşmiştir.

2012 Mali Yılı Ocak-Haziran dönemi için ilk altı aylık bütçe giderleri toplamı ise 50.141.897,50.-TL olarak gerçekleşmiş olup, bu dönemde bütçenin kullanım oranı %47,75 olmuştur. 2011 ve 2012 yılları Haziran sonu itibariyle gider gerçekleştirme toplamaları karşılaştırıldığında, giderlerde %22,45 oranında bir artış olduğu görülmektedir. 2011 ve 2012 yılları ödeneklerin Ocak-Haziran dönemi sonu itibariyle fiili gerçekleştirmelerine ilişkin ayrıntılı veriler aşağıdaki tabloda gösterilmiştir.

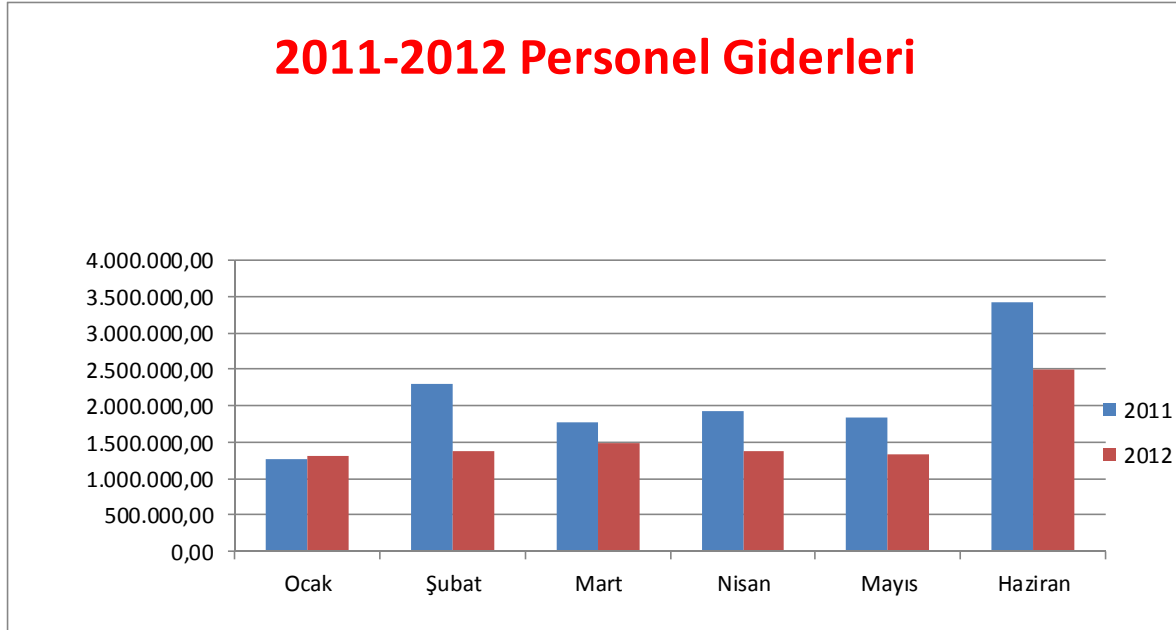
2011 ve 2012 Yılları Ocak-Haziran Dönemi Bütçe Giderleri Gerçekleşmeleri								
Bütçe Tertibi	2011 Gider Gerçekleşmeleri	2012 Başlangıç Ödeneği	Gider Gerçekleşmeleri					
			Ocak-Haziran Dönemi		Oran%		Artış Oranı%	
			2011	2012	2011	2012		
1	Personel Giderleri	27.024.749,78	24.494.601,00	12.518.443,56	9.413.724,69	46,32	38,43	- 24,80
2	SGK Devlet Primi Giderleri	5.057.058,54	4.530.500,00	2.469.439,87	1.820.341,06	48,83	40,18	- 26,29
3	Mal ve Hizmet Alım Giderleri	37.854.851,27	40.322.100,00	14.619.231,25	25.147.084,47	38,62	62,37	72,01
4	Faiz Giderleri	1.911.200,75	50.000,00	727.932,04	178.312,47	38,09	356,62	- 75,50
5	Cari Transferler	6.138.025,97	4.852.784,00	1.651.520,08	3.153.926,00	26,91	64,99	90,97
6	Sermaye Giderleri	18.426.256,54	25.465.015,00	8.961.973,04	9.165.030,14	48,64	35,99	2,27
7	Sermaye Transferleri				1.263.478,67			
9	Yedek Ödenekler	3.260.000,00	5.285.000,00	-	-			
	<b>TOPLAM</b>	<b>99.672.142,85</b>	<b>105.000.000,00</b>	<b>40.948.539,84</b>	<b>50.141.897,50</b>	<b>41,08</b>	<b>47,75</b>	<b>22,45</b>



### 1. PERSONEL GİDERLERİ

Personel giderleri için 2012 yılı başında 24.494.601,00.-TL ödenek ayrılmıştır. 2011 yılı Ocak-Haziran döneminde 12.518.443,56.-TL olan personel giderleri 2012 yılı Ocak- Haziran döneminde 3.104.718,87.-TL azalışla 9.413.724,69.-TL olmuştur. Personel giderlerindeki azalış %24,80 olarak gerçekleşmiştir. Bahsedilen dönemlerdeki personel giderlerinin aylık gerçekleştirmeleri aşağıda gösterilmiştir. Bütçe öngörüsü ile bütçe gerçekleşmesi arasındaki farklılığın nedenleri, personelin emekliliği ve nakli şeklinde sıralanabilir.

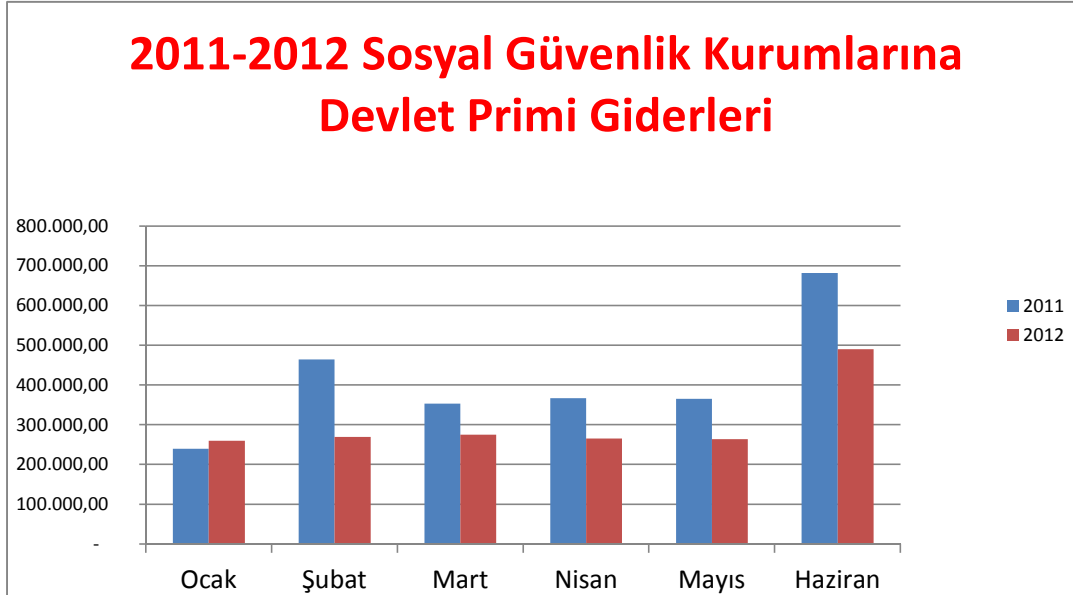
2011-2012 Personel Giderleri				
Aylar	2011	2012	Değişim Tutarı	Değişim Oran%
Ocak	1.257.273,19	1.319.160,06	61.886,87	4,92
Şubat	2.295.955,95	1.381.110,64	-914.845,31	- 39,85
Mart	1.768.229,55	1.495.769,00	-272.460,55	- 15,41
Nisan	1.933.237,72	1.374.780,44	-558.457,28	- 28,89
Mayıs	1.846.095,03	1.341.892,52	-504.202,51	- 27,31
Haziran	3.417.652,12	2.501.012,03	-916.640,09	- 26,82
<b>Toplam</b>	<b>12.518.443,56</b>	<b>9.413.724,69</b>	<b>-3.104.718,87</b>	<b>- 24,80</b>



### 2. SOSYAL GÜVENLİK KURUMLARINA DEVLET PRİMİ GİDERLERİ

Sosyal güvenlik kurumlarına devlet primi giderleri için 2012 yılı başında 4.530.500,00.- TL ödenek ayrılmıştır. 2011 yılı Ocak-Haziran döneminde 2.469.439,87.-TL olan sosyal güvenlik kurumlarına devlet primi giderleri 2012 yılı Ocak-Haziran döneminde 649.098,81.-TL azalışla 1.820.341,06.-TL olmuştur. Sosyal güvenlik kurumlarına devlet primi giderlerindeki azalış % 26,29 olarak gerçekleşmiştir. Anılan dönemlerdeki sosyal güvenlik kurumlarına devlet primi giderlerinin aylık gerçekleştirmeleri aşağıda gösterilmiştir.

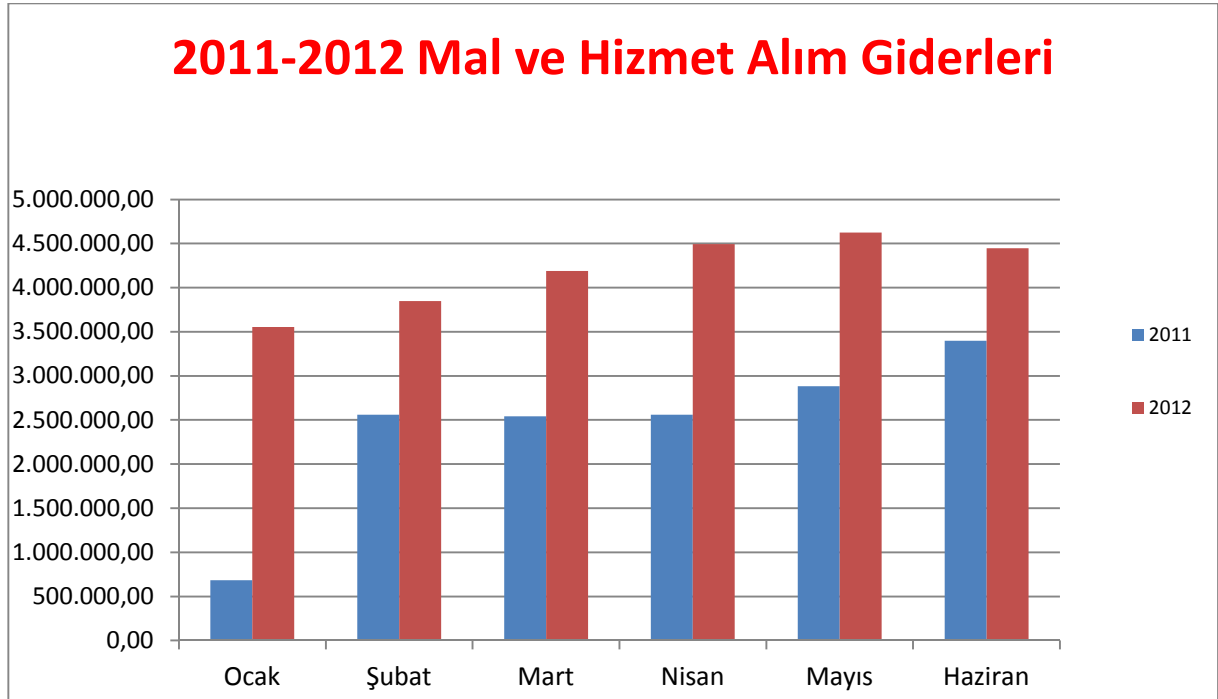
2011-2012 Sosyal Güvenlik Kurumlarına Devlet Primi Giderleri Tablo				
Aylar	2011	2012	Değişim Tutarı	Değişim Oranı %
Ocak	238.966,83	259.602,62	20.635,79	8,64
Şubat	464.038,41	268.796,76	- 195.241,65	- 42,07
Mart	352.878,20	274.293,28	- 78.584,92	- 22,27
Nisan	366.788,82	264.853,84	- 101.934,98	- 27,79
Mayıs	364.797,26	263.208,50	- 101.588,76	- 27,85
Haziran	681.970,35	489.586,06	- 192.384,29	- 28,21
<b>Toplam</b>	<b>2.469.439,87</b>	<b>1.820.341,06</b>	<b>- 649.098,81</b>	<b>- 26,29</b>



### 3. MAL VE HİZMET ALIM GİDERLERİ

Mal ve hizmet alım giderleri için 2012 yılı başında 40.322.100,00.-TL ödenek ayrılmıştır. 2011 yılı Ocak-Haziran döneminde 14.619.231,25.-TL olan mal ve hizmet alım giderleri 2012 yılı Ocak-Haziran döneminde 10.539.552,61.-TL artışla 25.158.783,86.-TL olmuştur. Mal ve hizmet alımı giderlerindeki artış % 72,09 olarak gerçekleşmiştir. Anılan dönemlerdeki mal ve hizmet alımı giderlerinin aylık gerçekleştirmeleri aşağıda gösterilmiştir.

2011-2012 Mal ve Hizmet Alım Giderleri				
Aylar	2011	2012	Değişim Tutarı	Değişim Oranı %
Ocak	682.163,96	3.555.501,17	2.873.337,21	421,21
Şubat	2.558.081,68	3.847.566,66	1.289.484,98	50,41
Mart	2.541.119,56	4.188.361,61	1.647.242,05	64,82
Nisan	2.559.268,88	4.494.862,92	1.935.594,04	75,63
Mayıs	2.881.934,25	4.624.445,35	1.742.511,10	60,46
Haziran	3.396.662,92	4.448.046,15	1.051.383,23	30,95
<b>Toplam</b>	<b>14.619.231,25</b>	<b>25.158.783,86</b>	<b>10.539.552,61</b>	<b>72,09</b>

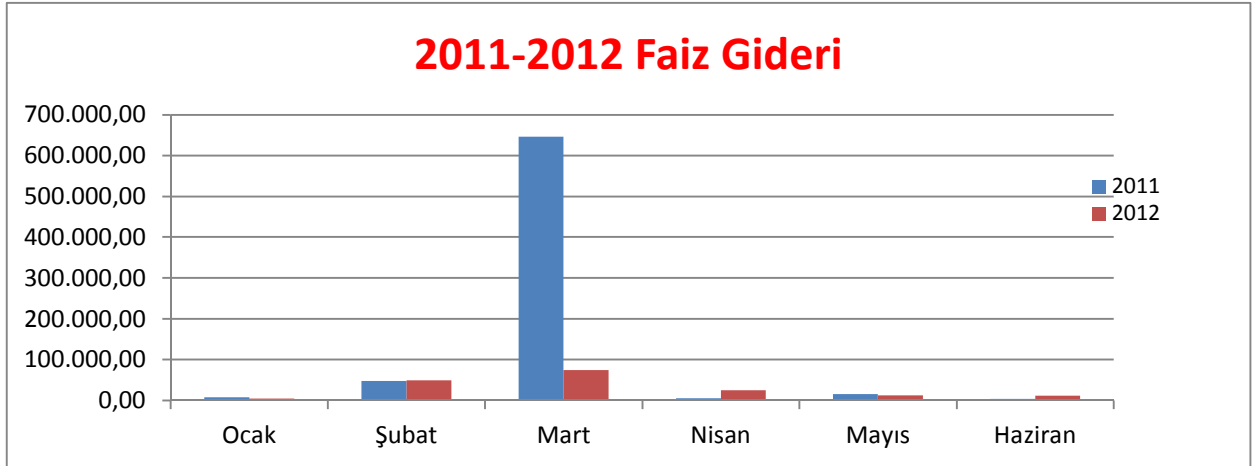




### 4. FAİZ GİDERİ

2011 ve 2012 yılları için gerçekleşen faiz gideri aşağıdaki tabloda gösterilmiştir.

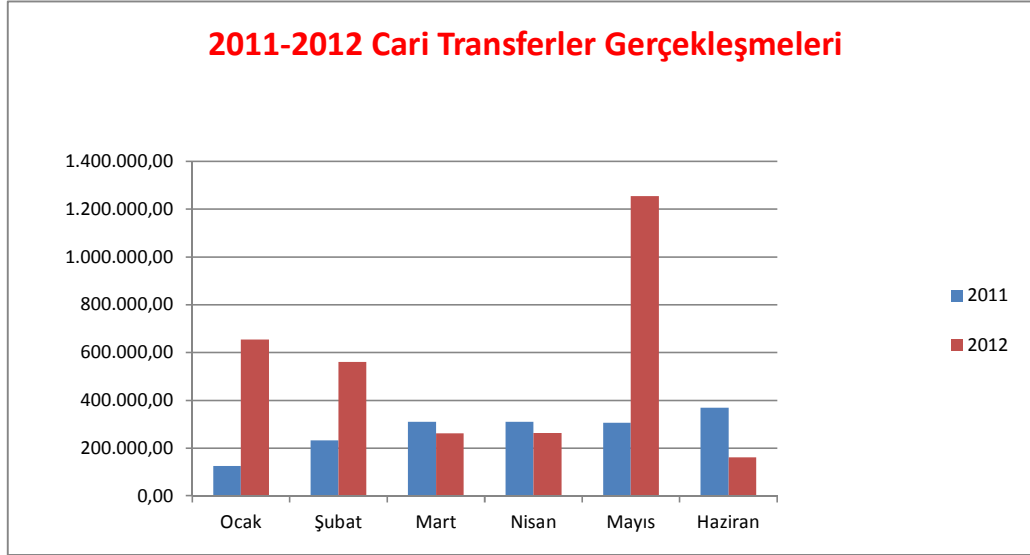
2011-2012 Faiz Gideri				
Aylar	2011	2012	Değişim Tutarı	Değişim Oranı %
Ocak	8.260,86	5.067,04	-3.193,82	- 38,66
Şubat	48.170,21	49.282,88	1.112,67	2,31
Mart	645.625,44	74.244,23	-571.381,21	- 88,50
Nisan	5.889,62	25.474,36	19.584,74	332,53
Mayıs	16.178,52	12.436,31	-3.742,21	- 23,13
Haziran	3.807,39	11.807,65	8.000,26	210,12
<b>Toplam</b>	<b>727.932,04</b>	<b>178.312,47</b>	<b>-549.619,57</b>	<b>- 75,50</b>



### 5. CARİ TRANSFERLER

Cari transfer harcamaları için 2012 yılı başında 4.852.784,00.-TL ödenek ayrılmıştır. 2011 yılı Ocak-Haziran döneminde 1.651.520,08.-TL olan cari transfer harcaması 2012 yılı Ocak-Haziran döneminde 1.502.405,92.-TL artışla 3.153.926,00.-TL olmuştur. Cari Transfer Harcamalarındaki artış %90,97 olarak gerçekleşmiştir. Anılan dönemlerdeki cari transfer harcamaları aylık gerçekleşmeleri aşağıda gösterilmiştir.

2011-2012 Cari Transferler Gerçekleşmeleri				
Aylar	2011	2012	Değişim Tutarı	Değişim Oranı %
Ocak	124.543,48	653.806,29	529.262,81	424,96
Şubat	231.632,31	559.966,55	328.334,24	141,75
Mart	309.736,31	261.316,19	-48.420,12	- 15,63
Nisan	310.371,13	262.693,77	-47.677,36	- 15,36
Mayıs	306.446,86	1.254.579,43	948.132,57	309,40
Haziran	368.789,99	161.563,77	-207.226,22	- 56,19
<b>Toplam</b>	<b>1.651.520,08</b>	<b>3.153.926,00</b>	<b>1.502.405,92</b>	<b>90,97</b>

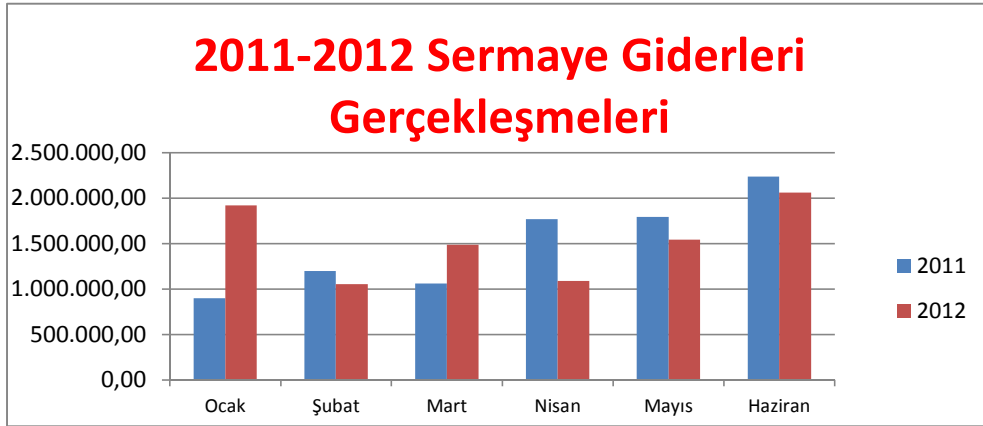


### 6. SERMAYE GİDERLERİ

Sermaye giderleri için 2012 yılı başında 25.465.015,00.-TL ödenek ayrılmıştır. 2011 yılı Ocak-Haziran döneminde 8.961.973,10.-TL olan sermaye giderleri 2012 yılı Ocak- Haziran döneminde 203.057,10.-TL

artışla 9.165.030,14.-TL olmuştur. Sermaye giderlerindeki artış %2,27 olarak gerçekleşmiştir. Anılan dönemlerdeki sermaye giderlerinin aylık gerçekleştirmeleri aşağıda gösterilmiştir.

2011-2012 Sermaye Giderleri Gerçekleşmeleri				
Aylar	2011	2012	Değişim Tutarı	Değişim Oranı %
Ocak	900.460,25	1.922.469,33	1.022.009,08	113,50
Şubat	1.198.191,75	1.056.722,11	-141.469,64	- 11,81
Mart	1.063.054,83	1.488.967,43	425.912,60	40,06
Nisan	1.768.846,12	1.092.029,02	-676.817,10	- 38,26
Mayıs	1.793.114,60	1.543.979,70	-249.134,90	- 13,89
Haziran	2.238.305,49	2.060.862,55	-177.442,94	- 7,93
<b>Toplam</b>	<b>8.961.973,04</b>	<b>9.165.030,14</b>	<b>203.057,10</b>	<b>2,27</b>



### 7. SERMAYE TRANSFERLERİ

2012 mali yılında Belediyemiz %51 'den fazla hissedarı olduğu Şirketlerine, sermaye artırımını için 1.263.478,67.-TL ödenek kullanılmıştır.

### 8. BORÇ VERME

2011 ve 2012 yılları için gerçekleşmiş borç verme işlemi bulunmamaktadır.

### 9. YEDEK ÖDENEK

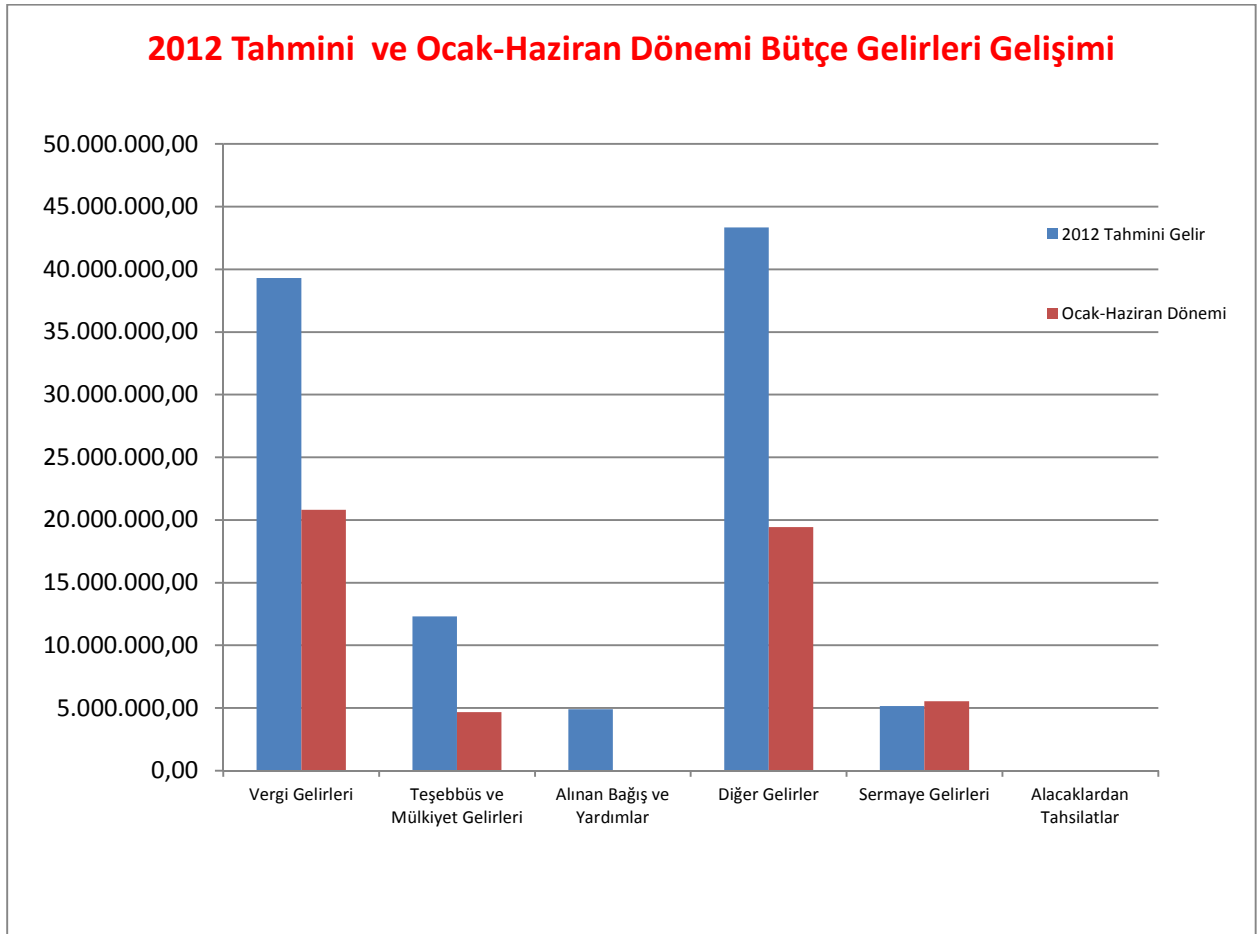
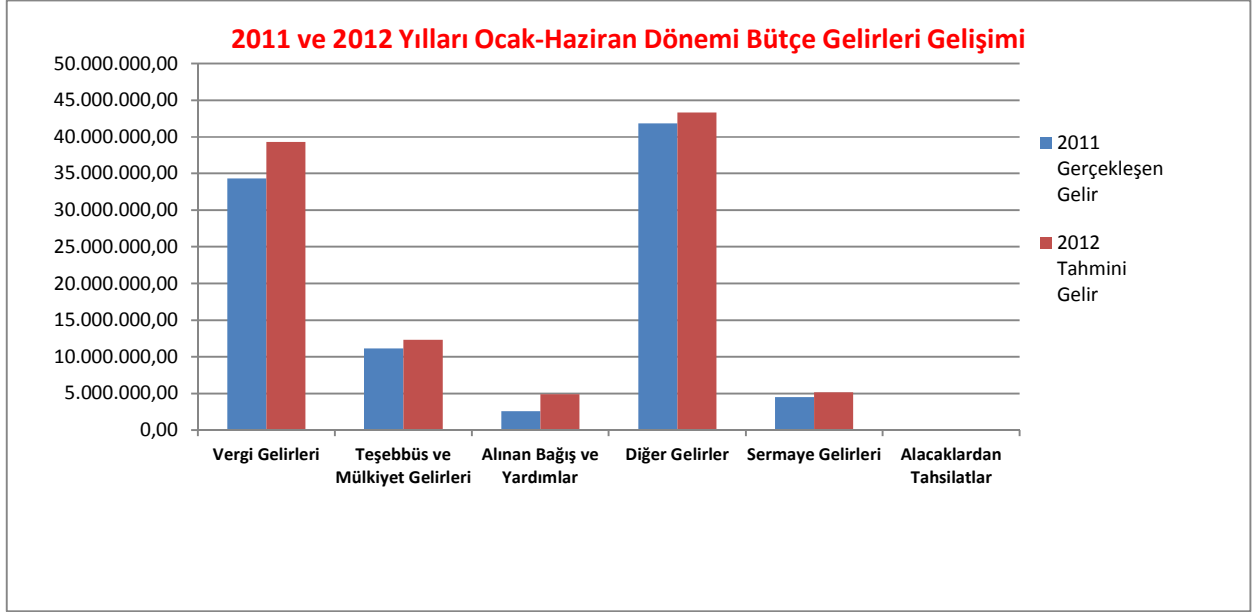
Yedek ödenek olarak 2012 yılı başında 5.285.000,00.-TL ödenek öngörülmüştür. 2011 yılı gerçekleşen yedek ödenek 3.260.000,00.-TL 'dir. 2012 yılı başlangıç ödeneğine göre %62,12 artış gerçekleşmiştir.

**B. Bütçe Gelirleri**

Belediyemizin 2011-2012 yılları Ocak-Haziran dönemi bütçe gelirlerinin gelişimine ilişkin veriler aşağıdaki tabloda gösterilmiştir.

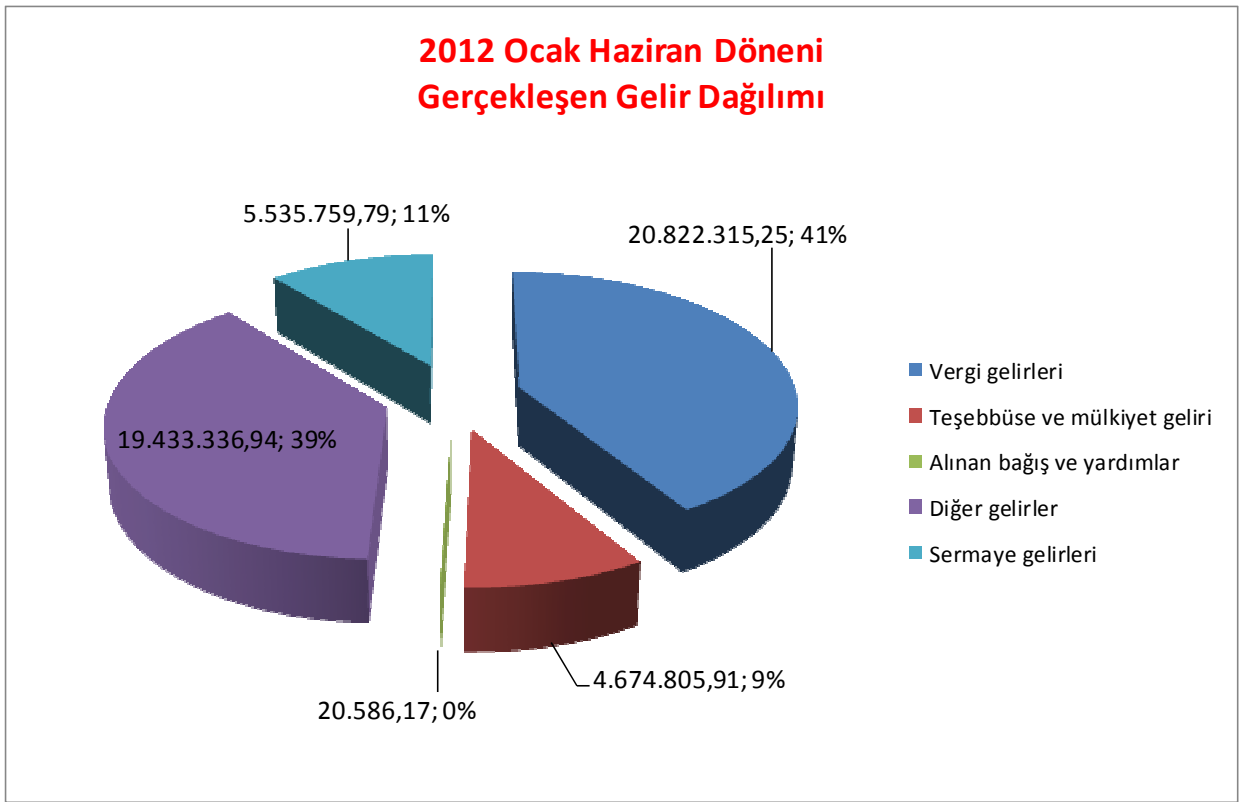
2011 ve 2012 Yılları Ocak-Haziran Dönemi Bütçe Gelirleri Gelişimi								
Gelir Ekonomik Kod	2011 Gerçekleşen Gelir	2012 Tahmini Gelir	Gelir Gerçekleşmeleri					
			Ocak-Haziran Dönemi		Oran%		Artış Oranı %	
			2011	2012	2011	2012		
1	Vergi Gelirleri	34.298.147,03	39.300.000,00	19.103.279,95	20.822.315,25	55,70	52,98	9,00
3	Teşebbüs ve Mülkiyet Gelirleri	11.154.028,68	12.300.000,00	5.306.945,57	4.674.805,91	47,58	38,01	- 11,91
4	Alınan Bağış ve Yardımlar	2.575.115,44	4.900.000,00	2.290.156,15	20.586,17	88,93	0,42	- 99,10
5	Diğer Gelirler	41.876.367,75	43.350.000,00	20.460.884,43	19.433.336,94	48,86	44,83	- 5,02
6	Sermaye Gelirleri	4.521.889,64	5.150.000,00	394.492,51	5.535.759,79	8,72	107,49	1.303,26
9	Alacaklardan Tahsilatlar	0	0	0	0	#SAYI/0!	#SAYI/0!	#SAYI/0!
TOPLAM		94.425.548,54	105.000.000,00	47.555.758,61	50.486.804,06	50,36	48,08	6,16

2012 mali yılında 105.000.000,00.-TL bütçe gelirleri öngörülmüştür. Bütçe gelirlerine bakıldığında; Vergi gelirleri 39.300.000,00.-TL, Teşebbüse ve mülkiyet geliri olarak 12.300.000,00.-TL, Alınan bağış ve yardımlar olarak 4.900.000,00.-TL, Diğer gelirler olarak 43.350.000,00.-TL, Sermaye gelirleri olarak 5.150.000,00.-TL den oluştuğu görülmektedir.



Belediyemizin 2011 mali yılı Ocak-Haziran döneminde toplam 47.555.758,61.-TL gelir gerçekleşmiştir. Gerçekleşen gelirin, vergi gelirleri 19.103.279,95.-TL, Teşebbüse ve mülkiyet geliri olarak 5.306.945,57.-TL, Diğer gelirler olarak 20.460.884,43.-TL, Sermaye gelirleri olarak 394.492,51.-TL den oluştuğu görülmektedir.

2012 mali yılı Ocak-Haziran döneminde Vergi gelirleri 20.822.315,25.-TL, Teşebbüse ve mülkiyet geliri 4.674.805,91.-TL, Alınan bağış ve yardımlar 20.586,17.-TL, Diğer gelirler 19.433.336,94.-TL, Sermaye gelirleri olarak 5.535.759,79.-TL den oluşmaktadır.



2011 mali yılı Ocak-Haziran dönemi gelir gerçekleştirmeleri incelendiğinde, 2011 yılında elde edilen vergi gelirlerinin %55,70'i Ocak-Haziran döneminde elde edilmiştir. Teşebbüs ve mülkiyet gelirlerinin %47,57 'lik kısmı Ocak-Haziran döneminde elde edilmiştir. Diğer gelirlerin %48,86 'sı Ocak-Haziran döneminde elde edilmiştir. Sermaye gelirlerinin %8,72 'si Ocak-Haziran döneminde elde edilmiştir.

2012 yılında ise planlanan gelirin Ocak-Haziran döneminde gerçekleşme oranı %48,08 'dir. Öngörülen vergi gelirlerinin %52,98 'i, Teşebbüse ve mülkiyet gelirinin %38 'i, Diğer gelirlerinin %44,83 'ü, Sermaye gelirlerinin ise %107,49 olarak gerçekleştiği, görülmektedir.

### **C. Finansman**

2012 Mali Yılı ilk altı ayında, Gelir-Gider dengesi aşağıdaki gibidir:

Gerçekleşen Gelirler 50.486.804,06.-TL,

Giderler 50.141.857,50.-TL olup,

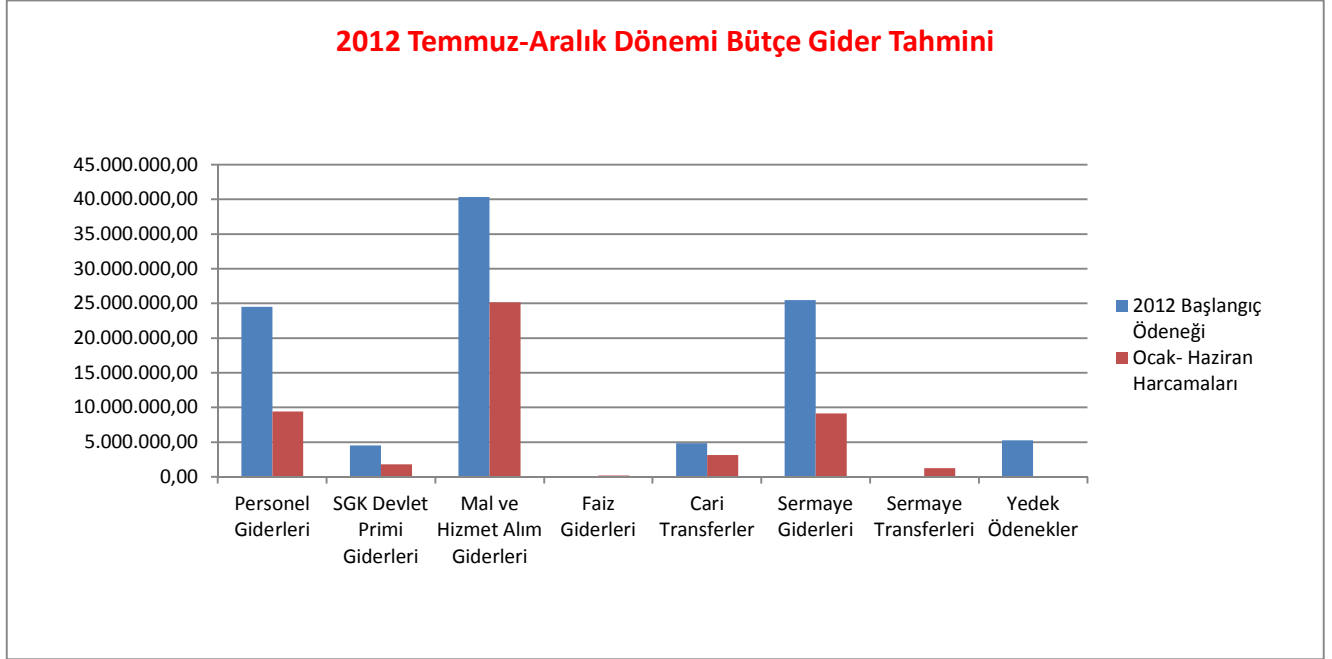
Bütçe gerçekleşme denkliliği sağlanmıştır.

## **II. TEMMUZ-ARALIK 2012 DÖNEMİNE İLİŞKİN BEKLENTİLER VE HEDEFLER**

### **A. Bütçe Giderleri**

Ödeneklerin gider türleri itibariyle dağılımı ve yılsonu tahmini gerçekleştirmeleri aşağıdaki tablo ve grafikte gösterilmiştir.

<b>2012 Temmuz-Aralık Dönemi Bütçe Gider Tahmini</b>					
	<b>Gider Ekonomik Kodu</b>	<b>2012 Başlangıç Ödeneği</b>	<b>Ocak- Haziran Harcamaları</b>	<b>Temmuz-Aralık Dönemi Tahmini</b>	<b>Gerçekleşme Oranı %</b>
1	Personel Giderleri	24.494.601,00	9.413.724,69	10.000.000,00	79,26
2	SGK Devlet Primi Giderleri	4.530.500,00	1.820.341,06	2.000.000,00	84,32
3	Mal ve Hizmet Alım Giderleri	40.322.100,00	25.147.084,47	25.000.000,00	124,37
4	Faiz Giderleri	50000	178.312,47	150.000,00	656,62
5	Cari Transferler	4.852.784,00	3.153.926,00	3.700.000,00	141,24
6	Sermaye Giderleri	25.465.015,00	9.165.030,14	14.000.000,00	90,97
7	Sermaye Transferleri	0,00	1.263.478,67	0,00	#SAYI/0!
9	Yedek Ödenekler	5.285.000,00	0	5.285.000,00	100,00
	<b>TOPLAM</b>	<b>105.000.000,00</b>	<b>50.141.897,50</b>	<b>54.850.000,00</b>	<b>99,99</b>



### 1. PERSONEL GİDERLERİ

Ocak-Haziran 2012 döneminde 9.413.724,69.-TL olan personel giderlerinin Temmuz-Aralık 2012 döneminde yaklaşık 10.000.000,00.-TL 'yi bulması beklenmektedir.

Personel giderlerinde yılsonu gerçekleştirmelerinin 2012 yılı bütçe başlangıç ödeneğinin %79,26 olacağı tahmin edilmektedir.

### 2. SOSYAL GÜVENLİK KURUMLARINA DEVLET PRİMİ GİDERLERİ

Ocak-Haziran 2012 döneminde 1.820.341,06.-TL olan sosyal güvenlik kurumlarına devlet primi giderlerinin Temmuz-Aralık 2012 döneminde 2.000.000,00.-TL olması beklenmektedir. Sosyal güvenlik kurumlarına devlet primi giderlerinde yılsonu gerçekleştirmelerinin 2012 yılı bütçe başlangıç ödeneğinin %84,32 olacağı tahmin edilmektedir.

### 3. MAL VE HİZMET ALIM GİDERLERİ

Ocak-Haziran 2012 döneminde 25.147.084,47.-TL olan mal ve hizmet alım giderlerinin Temmuz-Aralık 2012 döneminde 25.000.000,00.-TL olması beklenmektedir. Mal ve hizmet alım giderlerinde yılsonu gerçekleştirmelerinin 2012 yılı bütçe başlangıç ödeneğinin %124,36 olacağı tahmin edilmektedir. Eksik kalan ödenekler yedek ödenekten aktarılmıştır.



**4. FAİZ GİDERİ**

Ocak-Haziran döneminde 178.312,47.-TL olan faiz gideri Temmuz- Aralık döneminde 150.000,00.-TL olması beklenmektedir.

**5. CARİ TRANSFERLER**

Ocak-Haziran 2012 döneminde 3.153.926,00.-TL olan cari transferlerin Temmuz-Aralık 2012 döneminde 3.700.000,00.-TL olması beklenmektedir. Cari transferlerde yılsonu gerçekleştirmelerinin 2012 yılı bütçe başlangıç ödeneğinin %141,22 olacağı tahmin edilmektedir. Eksik kalan ödenekler yedek ödenekten aktarılmıştır.

**6. SERMAYE GİDERLERİ**

Ocak-Haziran 2012 döneminde 9.165.030,14.-TL olan sermaye giderlerinin Temmuz- Aralık 2012 döneminde 14.000.000,00.-TL olması beklenmektedir. Sermaye giderlerinde yılsonu gerçekleştirmelerinin 2012 yılı bütçe başlangıç ödeneğinin %90,96 olacağı tahmin edilmektedir.

**B. Bütçe Gelirleri**

2012 yılı bütçesinde öngörülen Bütçe gelirlerinin Ocak-Haziran gerçekleştirmelerine göre Temmuz-Aralık döneminde başlangıçta öngörülen bütçe gelirlerinin tamamının gerçekleşmesi beklenmektedir.